



*Ispod slavonskog pilona mosta autoceste C5 preko Drave*



*Nadzorni inženjer (Pfajfer D.) pratio je temeljenje;*



*Potiskivanje metalne konstrukcije mosta zahtjeva pomoćno stupište;*



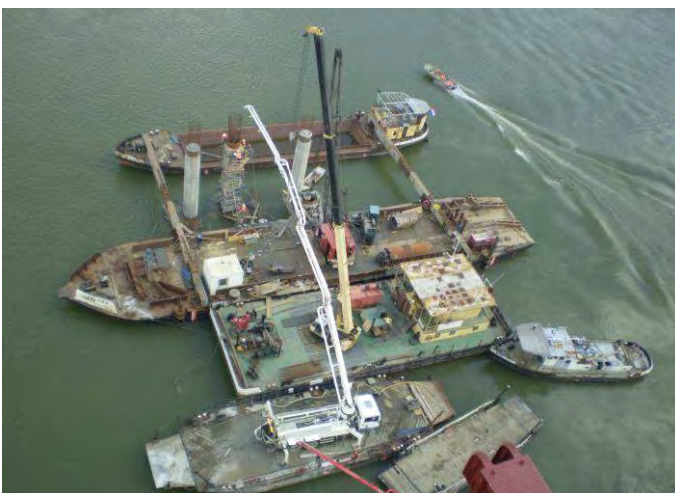
*Betonaža stupova u Dravi sa plovila specijalno spojenih za radove;*



*Pristup vodenom radilištu pomoću čamca, a betonaža ide crpkama;*



*Voditelj gradilišta objašnjava tehnologiju radova u vodi;*

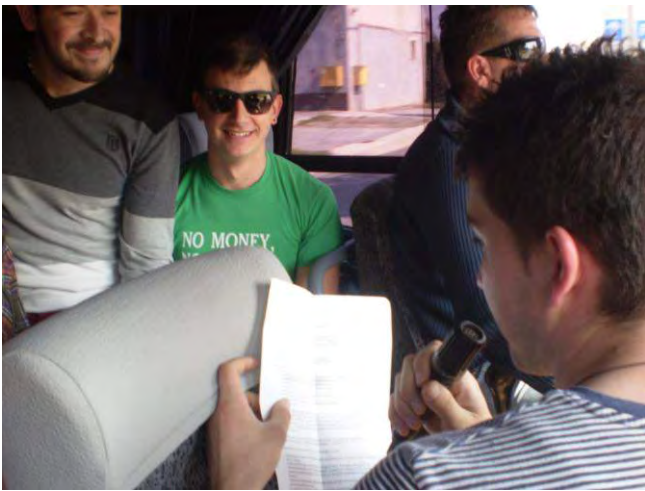


*Kkljun konstrukcije čeka izvedbu pomoćnog stupiša za oslonac pri nagurivanju;*



*Premješeno i premošteno korito Karašice obaloutvrdit će se oko mosta;*





*Pripremana diskusija o onome što možemo vidjeti na pojedinom gradilištu;*



*Za navodnjavanje su potrebni izvor energije i kanal;i*



*Linearni stroj za navodnjavanje s bočnim napajanjem iz hidranata;*



*Inženjerka Belja Gabrijela Ivančević predstavlja sustav Topolik;*



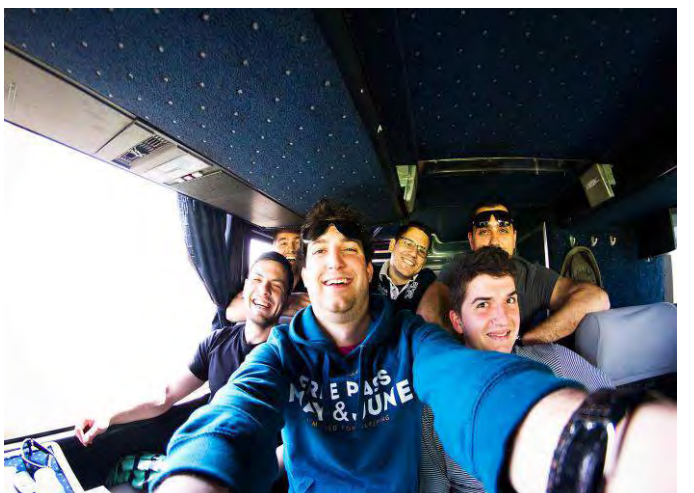
*Opskrba vodom je iz zdenaca pomoću potopljenih crpki;*



*Linear od 743 m vodi se pomoću podzemnog antenskog kabla;*



*Iako je bilo malo slobodnog vremena neki su ga iskoristili za trening mozga;*



*Uvijek spremni za zabavu i*





*Vodna stepenica od betona na prijelazu strmijeg u blagi dio kanala;*



*Dio trase lateralnog kanala kod Kneževih Vinograda sa vodom stepenicom;*



*Najuzvodnija i najveća ustava za navodnjavanje na kanalu;*



*Armiranje i betoniranje pravokutne cijevi ustave s otvorima za zatvarače;*



*Probni iskopi i formiranje profila revizibilnog zemljanog kanala;*



*Obilazak zemljanih radova uz diskusiju o stabilnosti obala kanala;*



*Jedan od mostova (Suza) kojima se omogućuje prelazak kanala vozilima;*



*Kanal u blizini mjesnog odlagališta otpada još nije izgrađen;*





*Na kruni dunavskog nasipa kod Batine gdje je kraj lateralnog kanala;*



*Građevinska jama crpne stanice u inundaciji Dunava (dunavske račve),*



*Provodne cijevi probušene su kroz tijelo nasipa i obložene (kao tuneli);*



*Duboka jama (zahvata/ispusta) osigurana je čeličnim talpama i razupiranjem;*



*Od procjednih voda zaštita je ostvarena crpljenjem iz bočnih zdenaca;*



*Jedinstvena prilika da se prođe podzemnim cjevovodom je iskorištena;*



*Jama s druge, branjene strane na kojoj će se izvesti strojarnica;*



*Oslonac za tuneliranje postaje ulazno/izlazna građevina crpne stanice;*





*Dovodni kanal i ulazna građevina stogodišnje crpne stanice Draž;*



*Stara crpka i remeni prijenos nekad na parni pogon danas pokreće elektromotor;*



*Zgrada i oprema su obnovljeni i unaprijeđeni u izvornom obliku;*



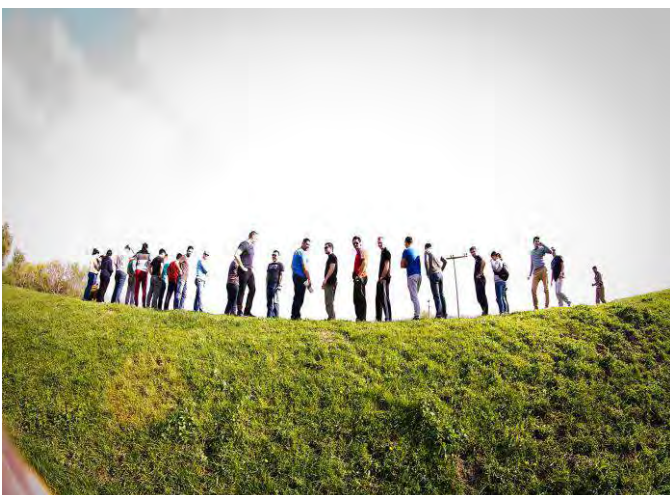
*Zadržan je dimnjak parne kotlovnice iako joj je prostor prenamijenjen;*



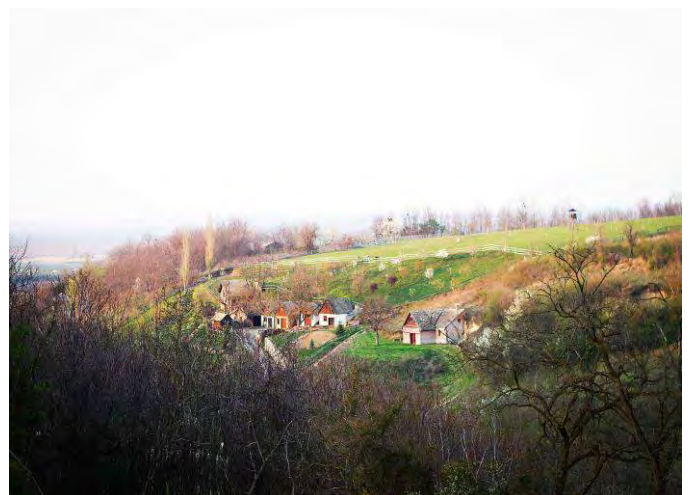
*Pokretne crpne stanice i pripadna oprema ovdje su pod nadzorom;*



*Odvodni dio kanalske mreže primjereno održavan kao i krug crpne stanice;*



*Kraj radnog dijela putovanja na nasipu uz osjećaj gladi;*



*Pogled na baranjski krajolik brdskog dijela;*





*Pogled na pristanište za putničke brodove u Batini i Vojvodinu preko;*



*Uz lijep pogled podsjećanje na krvavu bitku 2. svjetskog rata;*



*Prilika za grupnu sliku za sjećanje na studentske dane;*



*Iako je bilo malo slobodnog vremena neki su ga iskoristili za trening mozga;*



*Studentska poduzetnost i samoorganizacija odvede nas baranjsku planinu;*



*Nešto s nogu da se lakše razgleda tipični okoliš;*



*Jelo se jedva dočekalo (čobanac i gužvare), a bilo je za prste polizat;*



*Kroz lokalne bećarce mogle se čuti i učiti narodne i životne mudrosti;*